



২০১৭-১৮ অর্থ বছরের বার্ষিক প্রতিবেদন



শিশু কল্যাণ প্রাথমিক বিদ্যালয়-০৩, যাত্রাবাড়ী, ঢাকা

শিশু কল্যাণ ট্রাস্ট
প্রাথমিক ও গণশিক্ষা মন্ত্রণালয়

সূচীপত্র

ক্রমিক নং	বিষয়	পত্র পৃষ্ঠা
০১	একনজরে শিশু কল্যাণ ট্রাস্টের কার্যক্রম	১ - ২
০২	শিশু কল্যাণ ট্রাস্টের অর্গানোগ্রাম	৩
০৩	২০১৭-২০১৮ অর্থ বছরে ট্রাস্টের কর্ম পরিকল্পনাঃ	৪
০৪	শিশু কল্যাণ প্রাথমিক বিদ্যালয় এবং শিশু কল্যাণ ট্রাস্ট বৃত্তি কার্যক্রম	৫
০৫	২০১৭-১৮ অর্থ বছরে শিশু কল্যাণ প্রাথমিক বিদ্যালয়সমূহের ভবন নির্মাণ/সংস্কার/মেরামত/আসবাবপত্র সরবরাহ ইত্যাদি কার্যক্রমের বিবরণ	৬
০৬	২০১৭-১৮ অর্থ বছরে শিশু কল্যাণ ট্রাস্টের নিজস্ব মূলধন তহবিল এবং প্রাথমিক ও গণশিক্ষা মন্ত্রণালয়ের সাহায্য মঞ্জুরি খাত হতে শিশু কল্যাণ ট্রাস্টের অনুকূলে বরাদ্দ ও ব্যয়ের বিবরণী	৭
০৭	২০১৭-১৮ অর্থ বছরে শিশু কল্যাণ ট্রাস্টের বাজেট ও ব্যয়ের বিবরণীঃ	৮
০৮	শিশু কল্যাণ ট্রাস্টের অর্জন	৯
০৯	বিভাগ/জেলা/উপজেলা ভিত্তিক বিদ্যালয়ের সংখ্যাসহ শিশু কল্যাণ প্রাথমিক বিদ্যালয়ের পরিসংখ্যান	১০ - ১১
১০	শিশু কল্যাণ প্রাথমিক বিদ্যালয়ের রঞ্জিণ ছবি	১২

এক নজরে শিশু কল্যাণ ট্রাস্টের কার্যক্রমঃ

১। ট্রাস্ট প্রতিষ্ঠাঃ

বিগত ০২/০৭/১৯৮৯খ্রিঃ তারিখে মহামান্য রাষ্ট্রপতির আদেশক্রমে “পথকলি ট্রাস্ট” প্রতিষ্ঠিত হয় এবং প্রতিষ্ঠানটির কার্যক্রম শুরু হয়। পরবর্তীতে ১৯৯২ সালে এ প্রতিষ্ঠানটি “শিশু কল্যাণ ট্রাস্ট” নামকরণ করা হয়।

২। ট্রাস্টের লক্ষ্য ও উদ্দেশ্যঃ

- (ক) ভাগ্যহত, সুযোগসুবিধা বঞ্চিত, হতদরিদ্র এবং নিজ প্রচেষ্টায় ও শ্রমে ভাগ্যোন্নয়নে প্রয়াসী শিশু-কিশোরদের শিক্ষা, স্বাস্থ্য এবং পেশাগত দক্ষতা অর্জনের জন্য প্রয়োজনীয় শিক্ষার ব্যবস্থাকরণ।
- (খ) শ্রমজীবী শিশু-কিশোরদের পেশাগত দক্ষতা অর্জনের জন্য প্রয়োজনীয় কারিগরি শিক্ষার ব্যবস্থাকরণ।
- (গ) শ্রমজীবী শিশু-কিশোরদের পুনর্বাসনের ব্যবস্থাকরণ।

৩। ট্রাস্টি বোর্ডের গঠনঃ

প্রাথমিক ও গণশিক্ষা মন্ত্রণালয়ের আওতাধীন শিশু কল্যাণ ট্রাস্ট পরিচালনার স্বার্থে ৮ সদস্য বিশিষ্ট একটি ট্রাস্টি বোর্ড গঠন করা হয়। প্রাথমিক ও গণশিক্ষা মন্ত্রণালয়ের মাননীয় মন্ত্রী চেয়ারপারসন; মাননীয় প্রতিমন্ত্রী-ভাইস চেয়ারপারসন; সচিব, প্রাথমিক ও গণশিক্ষা মন্ত্রণালয় সদস্য (পদাধিকার বলে); মহাপরিচালক, প্রাথমিক শিক্ষা অধিদপ্তর এবং অন্যান্য চার জন সরকার কর্তৃক মানোনীত সদস্য হিসেবে উক্ত ট্রাস্টি বোর্ডে অন্তর্ভুক্ত হয়েছে।

৪। ট্রাস্টের জনবলঃ

(ক) ট্রাস্টের জনবল কাঠামো অনুযায়ী ১ জন পরিচালক, ১ জন উপ-পরিচালক ও ২ জন সহকারি পরিচালক, ১ জন হিসাবরক্ষণ কর্মকর্তা, ১ জন উপ-সহকারি প্রকৌশলী ও ১ জন প্রশাসনিক কর্মকর্তাসহ মোট ১৮ জন কর্মকর্তা ও কর্মচারী বিদ্যমান।

৫। বিদ্যালয়সমূহঃ

(ক) **প্রাথমিক বিদ্যালয়ঃ** ট্রাস্টের আওতায় সমগ্র বাংলাদেশে ঢাকা মহানগরীসহ বিভাগ, জেলা ও উপজেলা পর্যায়ে মোট ২০৫টি শিশু কল্যাণ প্রাথমিক বিদ্যালয় রয়েছে। এসব বিদ্যালয়ে ৩১,০৫২ জন ছাত্র-ছাত্রী অধ্যয়ন করছে। এদের মধ্যে ১৫,১৬৫ জন ছাত্র এবং ১৫,৮৮৭ জন ছাত্রী।

(খ) **কারিগরি প্রশিক্ষণ কেন্দ্রঃ** ঢাকার কাপ্তানবাজার, নারায়ণগঞ্জের ফতুল্লা, মাদারীপুরে রাজৈর, কুমিল্লা, কিশোরগঞ্জ, লালমনিরহাট, জয়পুরহাট, ঝালকাঠি ও যশোর উপশহরে সর্বমোট ০৯টি কারিগরি প্রশিক্ষণ কেন্দ্র রয়েছে। এসব প্রশিক্ষণকেন্দ্রে ৫৫৭ জন ছাত্র-ছাত্রী অধ্যয়ন করছে। এদের মধ্যে ১৫৭ জন ছাত্র এবং ৪৫৭ জন ছাত্রী।

(গ) **শিক্ষক/কর্মচারীর সংখ্যাঃ** ট্রাস্ট পরিচালিত প্রাথমিক বিদ্যালয়সমূহে (কারিগরি প্রশিক্ষণসহ) মোট শিক্ষক সংখ্যা-৯৬১ জন। এদের মধ্যে পুরুষ শিক্ষক-৩০২ জন ও মহিলা শিক্ষক-৬৫৯ জন এবং কর্মচারী-২১৩ জন কর্মরত আছে।

(ঘ) * শিশু কল্যাণ প্রাথমিক বিদ্যালয়সমূহের মধ্যে ৫০টি নিজস্ব ভবনে, ৭৯টি সরকারি প্রাথমিক বিদ্যালয় ছুটির পর উক্ত বিদ্যালয়ের ভবনে এবং ৭৬টি অন্যান্য প্রতিষ্ঠানের স্থাপনায় শিক্ষা কার্যক্রম পরিচালিত হচ্ছে।

* নিজস্ব বিদ্যালয়ের স্থাপনাসমূহের মধ্যে অত্যাবশ্যকীয় বিবেচনায় নতুন ভবন নির্মাণ এবং পুরাতন ভবন সংস্কারমেরামতেরব্যবস্থা নেয়া হয়েছে সে লক্ষ্যে ১৩টি বিদ্যালয়েরভবন নির্মাণ/মেরামত কার্যক্রম চলমান রয়েছে।

৬। বৃত্তি কার্যক্রমঃ

(ক) প্রতি বছর শিশু কল্যাণ প্রাথমিক বিদ্যালয়ে অধ্যয়নরত ২২০ জন ছাত্র-ছাত্রীদের বৃত্তির জন্য নির্বাচিত করা হয়। একবার বৃত্তিপ্রাপ্ত ছাত্র-ছাত্রীগণ অধ্যয়নের ধারাবাহিকতা রক্ষা ও বার্ষিক সন্তোষজনক ফলাফলের ভিত্তিতে পঞ্চম শ্রেণি পর্যন্ত বৃত্তি সুবিধা ভোগ করেন।

(খ) বৃত্তি প্রাপ্ত ছাত্র-ছাত্রীদের মাসিক মেধা কোটায় ৭০০/- টাকা ও সাধারণ কোটায় ৬০০/- টাকা হারে বৃত্তির অর্থ প্রদান করা হয়ে থাকে।

(গ) বৃত্তি কার্যক্রমের আওতায় বছরওয়ারী বৃত্তিপ্রাপ্ত ছাত্র-ছাত্রীদের মধ্যে ডিসেম্বর/২০১৭ মাসে বিভিন্ন শ্রেণিতে মোট বৃত্তিপ্রাপ্ত ছাত্র-ছাত্রীর সংখ্যা ৯৪৭ (নয়শত সাতচল্লিশ) জন।

(ঘ) ট্রাস্ট কর্তৃক ২০০০ সালে বৃত্তি প্রদান কার্যক্রম চালু করার পর হতে ২০১৭ সাল পর্যন্ত সর্বমোট ৩,৩৯৪ (তিন হাজার তিনশত চুরানব্বই) জন ছাত্র-ছাত্রীকে বৃত্তি প্রদান করা হয়েছে।

৭। সমাপনী পরীক্ষাঃ

(ক) * শিশু কল্যাণ প্রাথমিক বিদ্যালয়ের ছাত্র-ছাত্রীগণ প্রতি বছর পঞ্চম শ্রেণির সমাপনী পরীক্ষায় অংশগ্রহণ করছে।

* ২০১৭ সালে অনুষ্ঠিত সমাপনী পরীক্ষায় পরীক্ষার্থীর সংখ্যা ২২২৬ জন। তন্মধ্যে ২১২০ জন পরীক্ষায় অংশগ্রহণ করে এবং বিভিন্ন গ্রেডে উত্তীর্ণ হয়েছে ২,০৪৭ জন। পাশের হার ৯৬.৫৫%।

৮। বিদ্যালয় পরিচালনা কমিটিঃ

জেলা পর্যায়ে জেলা প্রশাসক ও উপজেলা পর্যায়ে উপজেলা নির্বাহী অফিসার এর তত্ত্বাবধানে ০৭ সদস্যের পরিচালনা কমিটি দ্বারা বিদ্যালয়সমূহ পরিচালিত হয়।

৯। ট্রাস্টের ব্যয় নির্বাহঃ

(ক) ট্রাস্টের মূলধনের লভ্যাংশ থেকে বিদ্যালয়ের সংস্কার/মেরামত, আসবাবপত্র ও শিক্ষার্থীদের শিক্ষা উপকরণ সরবরাহ করা হয়।

(খ) ট্রাস্টের কর্মকর্তা-কর্মচারী ও বিদ্যালয়ের শিক্ষক-কর্মচারীদের বেতন-ভাতাসহ অন্যান্য খরচ প্রাথমিক ও গণশিক্ষা মন্ত্রণালয়ের সাহায্য মঞ্জুরী খাতের বরাদ্দ হতে নির্বাহ করা হচ্ছে।

১০। শিশু কল্যাণ ট্রাস্টের ট্রাস্টি বোর্ড শিশু কল্যাণ ট্রাস্ট প্রবিধানমালা ২০১০ অনুযায়ী নিম্নরূপভাবে ট্রাস্টি বোর্ড গঠিত হয়েছেঃ

(ক) শিশু কল্যাণ ট্রাস্ট পরিচালিত, ব্যবস্থাপনা ও প্রশাসনিক দায়িত্ব পালনে একজন চেয়ারপারসন ও একজন ভাইস চেয়ারপারসনসহ মোট ০৭ জন ট্রাস্টি সমন্বয়ে একটি বোর্ড গঠিত আছে যা নিম্নরূপঃ

(১) মাননীয় মন্ত্রী, প্রাথমিক ও গণশিক্ষা মন্ত্রণালয়	-	চেয়ারপারসন
(২) মাননীয় প্রতিমন্ত্রী, প্রাথমিক ও গণশিক্ষা মন্ত্রণালয়	-	ভাইস-চেয়ারপারসন
(৩) সচিব, প্রাথমিক ও গণশিক্ষা মন্ত্রণালয়	-	সদস্য (পদাধিকার বলে)
(৪) সরকার কর্তৃক মনোনীত ০৪ জন বেসরকারি সদস্য	-	সদস্য

শর্তঃ সরকার বেসরকারি সদস্যদের মনোনয়ন প্রদান করবেন। ইহা ছাড়া কমিটি প্রয়োজনে এক বা একাধিক সদস্য কো-অপ্ট (Co-opt) করতে পারবে।

(খ) সরকার কর্তৃক মনোনীত বেসরকারি সদস্য তার মনোনয়নের তারিখ হতে তিন বছরের জন্য সদস্য পদে বহাল থাকবেন। তবে শর্ত থাকে যে, সরকার যে কোন সময় তার মনোনয়ন বাতিল করতে পারবেন।

(গ) মেয়াদপূর্তির পূর্বেই বেসরকারি সদস্যগণ, চেয়ারপারসন বা তার অবর্তমানে ভাইস চেয়ারপারসন বরাবর লিখিত আবেদন দ্বারা ট্রাস্টি হিসাবে পদত্যাগ করতে পারবেন। তবে এক্ষেত্রে সরকার কর্তৃক তার বা তাদের পদত্যাগপত্র গ্রহণের পূর্ব পর্যন্ত ট্রাস্টি হিসাবে বহাল থাকবেন।

১১। নির্বাহী কমিটিঃ

“শিশু কল্যাণ ট্রাস্ট” প্রবিধানমালা ২০১০ অনুযায়ী শিশু কল্যাণ ট্রাস্টের দৈনন্দিন কার্যাবলী তত্ত্বাবধান; ট্রাস্টের উদ্দেশ্য বাস্তবায়ন; ট্রাস্টের পক্ষে সকল প্রকার মামলা পরিচালনা করা; ট্রাস্ট কর্তৃক অর্পিত দায়িত্ব সুষ্ঠুভাবে সম্পাদনের জন্য পরিচালক ও অন্যান্য কর্মকর্তাকে নির্দেশনা প্রদান করার লক্ষ্যে ট্রাস্টি বোর্ডের ৬৩ তম সভায় নিম্নরূপে নির্বাহী কমিটি গঠন করা হয়েছেঃ

(১) সচিব, প্রাথমিক ও গণশিক্ষা মন্ত্রণালয়	-	আহ্বায়ক
(২) মহাপরিচালক, প্রাথমিক শিক্ষা অধিদপ্তর	-	সদস্য
(৩) মহাপরিচালক, উপানুষ্ঠানিক শিক্ষা ব্যুরো	-	সদস্য
(৪) পরিচালক, শিশু কল্যাণ ট্রাস্ট	-	সদস্য

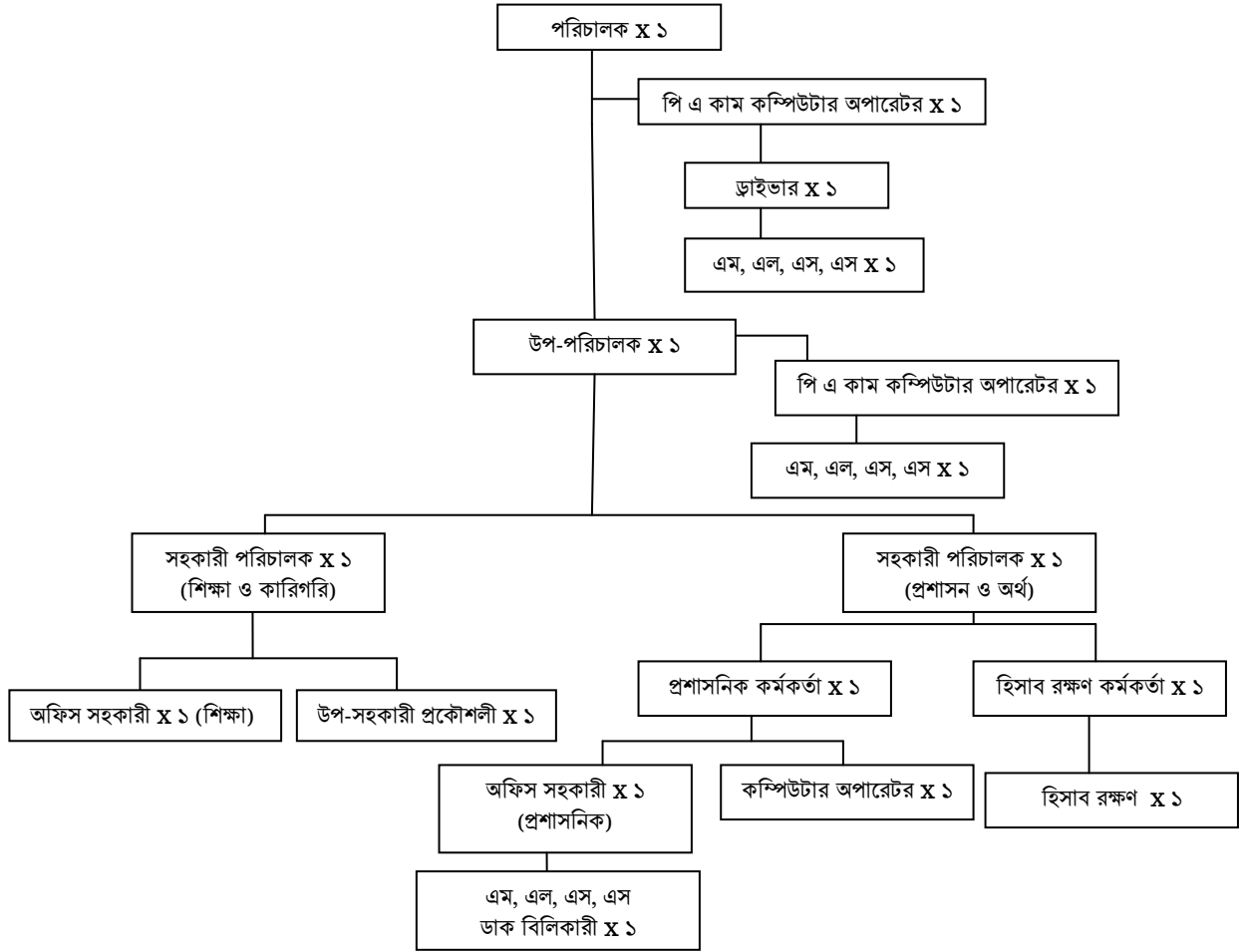
১২। ভবিষ্যত পরিকল্পনাঃ

সকলের জন্য বাধ্যতামূলক প্রাথমিক শিক্ষা শতভাগ নিশ্চিত করা ও ডিজিটাল বাংলাদেশ বিনির্মাণের লক্ষ্যে ভাগ্যহত, হতদরিদ্র, সুযোগসুবিধা বঞ্চিত এবং নিজ প্রচেষ্টায় ও শ্রমে ভাগ্যোন্নয়নে প্রয়াসী, শিল্পাঞ্চল এবং ঘনবসতিপূর্ণ দরিদ্র জনগোষ্ঠীর বসতি ও বস্তুি এলাকায় শিশু-কিশোরদের প্রাথমিক শিক্ষায় শিক্ষিত করার জন্য শিশু কল্যাণ প্রাথমিক বিদ্যালয় প্রতিষ্ঠা করা।

১৩। মন্তব্যঃ

প্রাথমিক শিক্ষায় ছাত্র-ছাত্রীদের Enrolment এর হার ৯৭.৯৬%। তদুপরি Drop out এর হার ১৯.২%। বিভিন্ন কারণে ছাত্র-ছাত্রীরা Drop out হয়ে থাকে। অতিদরিদ্রতা, শ্রমজীবী এর অন্যতম কারণ। শিশু কল্যাণ ট্রাস্টের Target Group -এ মূলত এসকল অতিদরিদ্র, শ্রমজীবী ছাত্র-ছাত্রীরা রয়েছে। সুতরাং ট্রাস্টের অধীনে বিদ্যালয় স্থাপন করে বর্ণিত ছাত্র-ছাত্রীদেরকে প্রাথমিক শিক্ষার আওতায় এনে Drop out এর হার কমিয়ে মাননীয় প্রধানমন্ত্রী ঘোষিত ১০০% ছাত্র-ছাত্রীদেরকে প্রাথমিক শিক্ষার আওতায় আনার লক্ষ্য অর্জন করা সম্ভব হবে।

শিশু কল্যাণ ট্রাস্টের অর্গানোগ্রাম



যানবাহন, মজুদ যন্ত্রপাতি ও অন্যান্য ক) <u>যানবাহন</u> ১ X মাইক্রোবাস ১ X মটর সাইকেল (ডাক বিলিকারির জন্য) খ) <u>অন্যান্য অফিস যন্ত্রপাতি</u> ১ X ফটোকপিয়ার ৬ X কম্পিউটার ১ X ফ্যাক্স মেশিন ২ X টেলিফোন সেট (একটি পিএ সেটসহ) ১ X ইন্টানেট মোডেম

জনবল সার-সংক্ষেপ <u>প্রথম শ্রেণির পদ</u> ১ X পরিচালক ১ X উপ-পরিচালক ২ X সহকারী পরিচালক <u>দ্বিতীয় শ্রেণির পদ</u> ১ X প্রশাসনিক কর্মকর্তা ১ X হিসাব রক্ষণ কর্মকর্তা ১ X উপ-সহকারী প্রকৌশলী ৭ X তৃতীয় শ্রেণির পদ <u>৩ X ৪র্থ শ্রেণির পদ</u> মোট পদসংখ্যা = ১৭ টি

স্বাক্ষরিত/-

তারিখ- ০১/০১/২০১২

চেয়ারপারসন

(শিশু কল্যাণ ট্রাস্ট)

ডাঃ মোঃ আফছারুল আমীন এম.পি

মন্ত্রী

প্রাথমিক ও গণশিক্ষা মন্ত্রণালয়

গণপ্রজাতন্ত্রী বাংলাদেশ সরকার

২০১৭-২০১৮ অর্থ বছরে ট্রাস্টের কর্ম পরিকল্পনাঃ

বর্তমান সরকারের “ভিশন-২০২১” বাস্তবায়নের লক্ষ্যে শিশু কল্যাণ ট্রাস্ট পরিচালিত শিশু কল্যাণ প্রাথমিক বিদ্যালয়ের কর্মজীবী, দুঃস্থ, গরীব ও পথশিশুদের শিক্ষাকে শত ভাগে উন্নত করার লক্ষ্যে ট্রাস্টের দৈনন্দিন কার্যক্রমের পাশাপাশি ২০১৭-২০১৮ অর্থ বছরে নিম্নরূপ কার্যক্রম গ্রহণ করা যেতে পারেঃ

- (১) শিশু কল্যাণ ট্রাস্ট কর্মকর্তা/শিক্ষক/কর্মচারী (চাকুরী ও ছুটি) বিধিমালা-২০১০ এবং শিশু কল্যাণ ট্রাস্ট প্রবিধানমালা-২০১০ এর প্রয়োজনীয় সংশোধন।
- (২) ট্রাস্টের অর্থ সংস্থান অনুযায়ী এবং স্থানীয়ভাবে বিদ্যানুরাগী/দানশীল ব্যক্তির অর্থ সহায়তার মাধ্যমে প্রাথমিক বিদ্যালয় ভবন নির্মাণ, সংস্কার ও মেরামত।
- (৩) শিশু কল্যাণ ট্রাস্ট দপ্তর এবং ট্রাস্ট পরিচালিত শিশু কল্যাণ প্রাথমিক বিদ্যালয়সমূহের শিক্ষক/কর্মচারীর বিদ্যমান শূন্যপদ পূরণ।
- (৪) ঢাকা মহানগরীসহ বিভাগীয় শহর, জেলা শহর এবং উপজেলা পর্যায়ে চাহিদা ও প্রয়োজনীয়তার নিরিখে শিশু কল্যাণ প্রাথমিক বিদ্যালয় প্রতিষ্ঠাকরণ।
- (৫) শিক্ষক/শিক্ষিকাদের দক্ষতা উন্নয়নের লক্ষ্যে সি.ইন.এড/ডিপিএড/সি.এড প্রশিক্ষণ প্রদানের ব্যবস্থা গ্রহণ।
- (৬) বাজেট সংস্থান সাপেক্ষে প্রাথমিক বিদ্যালয়/কারিগরি প্রশিক্ষণ কেন্দ্রের জন্য প্রয়োজনীয় আসবাবপত্র সরবরাহ।
- (৭) শিশু কল্যাণ প্রাথমিক বিদ্যালয় মনিটরিং কার্যক্রম জোরদারকরণ।
- (৮) শিশু কল্যাণ প্রাথমিক বিদ্যালয়ের ছাত্র-ছাত্রীদের স্কুল ফিডিং কার্যক্রমের আওতায় আনা।

শিশু কল্যাণ প্রথমিক বিদ্যালয়

□ বিদ্যালয় ও ছাত্র-ছাত্রী সংখ্যা :

ট্রাস্টের আওতায় সমগ্র বাংলাদেশে ঢাকা মহানগরীসহ বিভাগ, জেলা ও উপজেলা পর্যায়ে মোট ২০৫টি শিশু কল্যাণ প্রাথমিক বিদ্যালয় রয়েছে। এসব বিদ্যালয়ে বর্তমানে ৩১,০৫২ জন ছাত্র-ছাত্রী অধ্যয়ন করছে। এদের মধ্যে ১৫,১৬৫ জন ছাত্র এবং ১৫৮৮৭ জন ছাত্রী।

□ শিক্ষক/কর্মচারীর সংখ্যাঃ ট্রাস্ট পরিচালিত প্রাথমিক বিদ্যালয়সমূহে (কারিগরি প্রশিক্ষণসহ) কর্মরত মোট শিক্ষক সংখ্যা-৯৬১ জন। এদের মধ্যে পুরুষ -৩০২ জন ও মহিলা -৬৫৯ জন এবং কর্মচারী-২১৩ জন।

□ কারিগরি প্রশিক্ষণ কেন্দ্রঃ ঢাকার কাপ্তানবাজার, নারায়ণগঞ্জের ফতুল্লা, মাদারীপুরে রাইজের, কিশোরগঞ্জ, কুমিল্লা, লালমনিরহাট, জয়পুরহাট, ঝালকাঠি ও যশোর উপশহরে সর্বমোট ০৯টি কারিগরি প্রশিক্ষণ কেন্দ্র রয়েছে। এসব প্রশিক্ষণ কেন্দ্রে ৫৫৭ জন শিক্ষার্থী অধ্যয়ন করছে। তন্মধ্যে ১৫৭ জন ছাত্র ও ৪০০ জন ছাত্রী।

□ শিশু কল্যাণ প্রাথমিক বিদ্যালয়সমূহের মধ্যে ৫০টি নিজস্ব ভবনে, ৭৯টি সরকারি প্রাথমিক বিদ্যালয় ছুটির পর উক্ত বিদ্যালয়ের ভবনে এবং ৭৬টি অন্যান্য প্রতিষ্ঠানের স্থাপনায় শিক্ষা কার্যক্রম পরিচালিত হচ্ছে।

□ নিজস্ব বিদ্যালয়ের স্থাপনাসমূহের মধ্যে অত্যাৱশ্যকীয় বিবেচনায় নতুন ভবন নির্মাণ এবং পুরাতন ভবন সংস্কারমেরামতের ব্যবস্থানেয়া হয়েছে। সে লক্ষ্যে ১৩টি বিদ্যালয়ের ভবন নির্মাণ/মেরামত কার্যক্রম চলমান রয়েছে।

শিশু কল্যাণ ট্রাস্ট বৃত্তি কার্যক্রম

(ক) শিশু কল্যাণ ট্রাস্টের নিজস্ব তহবিলে পরিচালিত বৃত্তি:

১। শিশু কল্যাণ প্রাথমিক বিদ্যালয় হতদরিদ্র, সুবিধা বঞ্চিত ও শ্রমজীবী ছাত্র-ছাত্রীদের লেখাপড়ায় উৎসাহিত করার লক্ষ্যে শিশু কল্যাণ ট্রাস্টের নিজস্ব তহবিল হতে প্রতি বৎসর বিশেষ বৃত্তি প্রদান করা হয়। সে লক্ষ্যে প্রতি বৎসর শিশু কল্যাণ ট্রাস্ট বৃত্তির জন্য যোগ্য ছাত্র-ছাত্রীর নির্বাচন করা হয়।

২। শিশু কল্যাণ ট্রাস্ট বৃত্তি পরীক্ষা ২০১৭-এ বৃত্তি প্রাপ্ত এবং ২০১৭-১৮ আর্থিক সালে সুবিধা ভোগী ছাত্র-ছাত্রীর শ্রেণি ভিত্তিক তথ্যাদি:

২য় শ্রেণি	৩য় শ্রেণি	৪র্থ শ্রেণি	৫ম শ্রেণি	মোট	মন্তব্য
৭১ জন	৬২ জন	৪২ জন	৩১ জন	২০৬ জন	বর্তমানে ২০৬ জনের বৃত্তি কার্যক্রম চলমান আছে

৩। ২০১৪, ২০১৫ ও ২০১৬ সালে অনুষ্ঠিত শিশু কল্যাণ ট্রাস্ট বৃত্তি পরীক্ষায় বৃত্তিপ্রাপ্তবৎ ২০১৭-২০১৮ আর্থিক সালে ধারাবাহিকভাবে বৃত্তি সুবিধা ভোগী ছাত্র-ছাত্রীর মোট সংখ্যা: ৪৪২ জন।

□ বর্তমানে মোট বৃত্তিপ্রাপ্ত ছাত্র-ছাত্রীর সংখ্যা (২+৩)= ২০৬+৪৪২=৬৪৮ জন।

৪। শিশু কল্যাণ ট্রাস্ট বৃত্তি তহবিল হতে ২০১৭-১৮ আর্থিক সালে বৃত্তি বাবদ মোট ব্যয়: ৫৯,৫২,৭৯০/- টাকা।

(খ) সরকার প্রদত্ত উপবৃত্তি:

শিশু কল্যাণ ট্রাস্ট পরিচালিত প্রাথমিক বিদ্যালয়সমূহের ছাত্র-ছাত্রীগণ সরকারি প্রাথমিক বিদ্যালয়ের ন্যায় সরকার প্রদত্ত মাসিক ১০০/-টাকা হারে উপবৃত্তি সুবিধা ভোগ করেন। ২০১৭- ২০১৮ আর্থিক সালে উপবৃত্তির সুবিধা ভোগকারি শিশু কল্যাণ প্রাথমিক বিদ্যালয়সমূহের ছাত্র-ছাত্রীর সংখ্যা ২১,৭৯০ জন।

২০১৭-১৮ অর্থ বছরে শিশু কল্যাণ প্রাথমিক বিদ্যালয়সমূহের ভবন নির্মাণ/সংস্কার/মেরামত/আসবাবপত্র সরবরাহ ইত্যাদি কার্যক্রমের বিবরণ:

ক্র: নং	বিদ্যালয়ের নাম ও ঠিকানা	সংস্কার/মেরামত কাজের ধরণ	ব্যয়িত অর্থ (লক্ষ টাকায়)	মন্তব্য
১.	শিশু কল্যাণ প্রাথমিক বিদ্যালয়-৩, যাত্রাবাড়ী, ঢাকা	সংস্কার ও মেরামত	১.০০	
২.	শিশু কল্যাণ প্রাথমিক বিদ্যালয়-১১, আদমজীনগর, নারায়ণগঞ্জ	সংস্কার ও মেরামত	১.০০	
৩.	শিশু কল্যাণ প্রাথমিক বিদ্যালয়-২০, চাঁদপুর	আসবাবপত্র সরবরাহ	১.০০	
৪.	শিশু কল্যাণ প্রাথমিক বিদ্যালয়-২১, টাংগাইল	সেমিপাকা ভবন নির্মাণ	১০.০০	
৫.	শিশু কল্যাণ প্রাথমিক বিদ্যালয়-৪৯, নড়াইল	আসবাবপত্র সরবরাহ	০.৭০	
৬.	শিশু কল্যাণ প্রাথমিক বিদ্যালয়-৪৩, মুন্সীগঞ্জ	সংস্কার ও মেরামত	১০.০০	স্থানীয় জেলা প্রশাসকের আর্থিক ব্যবস্থাপনায় মেরামত করা হয়েছে।
৭.	শিশু কল্যাণ প্রাথমিক বিদ্যালয়-৫০, কিশোরগঞ্জ	সেমিপাকা ভবন নির্মাণ	১৩.০৫	
৮.	শিশু কল্যাণ প্রাথমিক বিদ্যালয়-৬৩, শরীয়তপুর	সংস্কার ও মেরামত	০.৫০ (আনুমানিক)	স্থানীয় জেলা প্রশাসকের আর্থিক ব্যবস্থাপনায় মেরামত করা হয়েছে।
৯.	শিশু কল্যাণ প্রাথমিক বিদ্যালয়-৭৮, উপ-শহর, যশোর	নির্মাণ কাজ সম্পন্নকরণ	৩.৫৯	
১০.	শিশু কল্যাণ প্রাথমিক বিদ্যালয়-১০৫, পার্বতীপুর, দিনাজপুর	আসবাবপত্র সরবরাহ	০.৫৪	
১১.	শিশু কল্যাণ ট্রাস্ট সদর দপ্তর	সংস্কার ও মেরামত	০.৫০	
১২.	ট্রাস্ট দপ্তর কর্তৃক ঢাকা মহানগরীর ০৮ টি বিদ্যালয়ে	স্টীলের ফাইল কেবিনেট সরবরাহ	০.৫৯	
১৩.	ট্রাস্ট দপ্তর কর্তৃক ঢাকা মহানগরীর ১১ টি বিদ্যালয়ে	স্টীলের সাইনবোর্ড সরবরাহ	০.১৮	
সর্বমোট টাকা			৪২.৬৫ (বিয়াল্লিশ লক্ষ ষয়ষট্টি হাজার) টাকা	

২০১৭-১৮ অর্থ বছরে শিশু কল্যাণ ট্রাস্টের নিজস্ব মূলধন তহবিল এবং প্রাথমিক ও গণশিক্ষা মন্ত্রণালয়ের সাহায্য মঞ্জুরি খাত হতে শিশু কল্যাণ ট্রাস্টের অনুকূলে বরাদ্দ ও ব্যয়ের বিবরণীঃ

১। শিশু কল্যাণ ট্রাস্টের মূলধন তহবিল এবং বরাদ্দ ও ব্যয়ের বিবরণঃ

১.১ : ট্রাস্ট দপ্তর পরিচালনার মূলধন তহবিল	: ২৪,৭৪,২১,৬৩৩/-
১.২ : মূলধন তহবিলের মূনাফা হতে দপ্তর পরিচালনা ব্যয়ের জন্য বরাদ্দ	: ৯২,০০,০০০/-
১.৩ : মূলধন তহবিল হতে দপ্তর পরিচালনা বাবদ ব্যয়	: ৩৮,৩১,২৬৬/-

২। শিশু কল্যাণ ট্রাস্টের বৃত্তি পরিচালনার মূলধন তহবিল এবং বরাদ্দ ও ব্যয়ের বিবরণঃ

২.১ : বৃত্তি পরিচালনা মূলধন তহবিল	: ১৪,০৪,৩৩,২০৬/-
২.২ : মূলধন তহবিলের মূনাফা হতে বৃত্তি প্রদান বাবদ ব্যয়ের জন্য বরাদ্দ	: ৮৩,৫৫,০০০/-
২.৩ : মূলধন তহবিলের মূনাফা হতে বৃত্তির অর্থ প্রদান বাবদ ব্যয়	: ৫৯,৫২,৭৯০/-

৩। প্রাথমিক ও গণশিক্ষা মন্ত্রণালয়ের সাহায্য মঞ্জুরী খাত হতে শিশু কল্যাণ ট্রাস্টের অনুকূলে বরাদ্দ ও ব্যয়ের বিবরণঃ

৩.১ : সংশোধিত বাজেট বরাদ্দ	: ৩৬,০১,০০,০০০/-
৩.২ : বাজেটের ব্যয়	: ২৯,২৭,৭৭,৪০০/-

২০১৭-১৮ অর্থ বছরে শিশু কল্যাণ ট্রাস্টের বাজেট ও ব্যয়ের বিবরণীঃ

(ক) ট্রাস্টের নিজস্ব সাধারণ তহবিল (দপ্তর পরিচালনা):

অর্থনৈতিক কোড	ব্যয়ের খাত	বাজেট বরাদ্দ ২০১৭-১৮	প্রকৃত ব্যয় ২০১৭-১৮	মন্তব্য
৪৫০০	ট্রাস্টের কর্মকর্তাদের বেতন ও অন্যান্য	৩২৩০০০০	২৯০৬৯৭২	
৪৭৬৫	যাতায়াত (অফিস)	৫০০০০	৩১৫৪৪	
৪৮০০	সরবরাহ সেবা	৯২০০০০	১৭৮৬৯৯	
৪৯০০	মেরামত, সংরক্ষণ ও পুনর্বাসন	১১০০০০০	৩৪৯৫৫৪	
৬৬০০	মেরামত বাবদ (অফিস ও বিদ্যালয়)	১৪০০০০০	২১০৪৭৬	
৬৮০০	সম্পদ সংগ্রহ/ক্রয়	২৫০০০০০	১৫৪০২১	
সর্বমোট		৯২০০০০০	৩৮৩১২৬৬	

২০১৭-১৮ অর্থ বছরের বরাদ্দঃ ৯২,০০,০০০/- টাকা

২০১৭-১৮ অর্থ বছরের ব্যয়ঃ ৩৮,৩১,২৬৬/- টাকা

(খ) ট্রাস্টের নিজস্ব সাধারণ তহবিল(বৃত্তি পরিচালনা):

ক্রমিক নং	ব্যয়ের খাত	বাজেট বরাদ্দ ২০১৭-১৮	প্রকৃত ব্যয় ২০১৭-১৮	মন্তব্য
১	শিশু কল্যাণ প্রাথমিক বিদ্যালয়সমূহের বৃত্তি প্রাপ্ত শিক্ষার্থীদের বৃত্তির অর্থ প্রদান	৮৩৫৫০০০	৫৯৫২৭৯০	
সর্বমোট		৮৩৫৫০০০	৫৯৫২৭৯০	

২০১৭-১৮ অর্থ বছরের বরাদ্দঃ ৮৩,৫৫,০০০/- টাকা

২০১৭-১৮ অর্থ বছরের ব্যয়ঃ ৫৯,৫২,৭৯০/- টাকা

(গ) প্রাথমিক ও গণশিক্ষা মন্ত্রণালয় হতে শিশু কল্যাণ ট্রাস্টের অনুকূলে সংশোধিত বাজেট ও ব্যয়ের বিবরণীঃ

অংকসমূহ হাজার টাকায়

অর্থনৈতিক কোড	ব্যয়ের খাত	বাজেট বরাদ্দ ২০১৭-১৮	প্রকৃত ব্যয় ২০১৭-১৮	মন্তব্য
৪৫০০	কর্মকর্তাদের বেতন	২০০০	৬৬০	
৪৬০০	শিক্ষক-কর্মচারীদের বেতন	১৮৬৫১০	১৫৭৩২৫	
৪৭০০	ভাতাদি	১৬৭৬৪০	১৩৪৩৪০	
৪৮০০	সরবরাহ সেবা	৩৭১০	৪৪৭	
৪৯০০	মটরযান সংরক্ষণ ও পুনর্বাসন	২৪০	০	
সর্বমোট		৩৬০১০০	২৯২৭৭২	

২০১৭-১৮ অর্থ বছরে সংশোধিত বরাদ্দঃ ৩৬,০১,০০,০০০/- টাকা

২০১৭-১৮ অর্থ বছরের ব্যয় : ২৯,২৭,৭২,০০০/- টাকা

শিশু কল্যাণ ট্রাস্টের অর্জন

(১) শিশু কল্যাণ ট্রাস্টের ওয়েবসাইট চালুকরণঃ

শিশু কল্যাণ ট্রাস্টের ওয়েবসাইট খোলা হয়েছে, যার নং (www.skt.gov.bd) এবং প্রয়োজনীয় তথ্যসহ ওয়েবসাইটে অন্তর্ভুক্ত করে হালনাগাদ করার উদ্যোগ নেয়া হয়েছে।

(২) ট্রাস্টের সকল কর্মকর্তা/কর্মচারীর নামে ই-মেইল খোলাঃ ট্রাস্টের সকল কর্মকর্তা/কর্মচারীর এবং প্রতিটি বিদ্যালয়ের নামে ই-মেইল খোলা হয়েছে এবং সকলেই ই-মেইল ব্যবহার করছেন।

(৩) প্রশিক্ষণ প্রদানঃ ট্রাস্টের বিদ্যালয়সমূহের ১৬ জন শিক্ষক/শিক্ষিকা সরকারি পিটিআই এর মাধ্যমে ডিপিএড/ সি.ইন.এড/ সি.এড প্রশিক্ষণ গ্রহণ করেছেন।

(৪) ট্রাস্টি বোর্ডের সভাঃ ট্রাস্টের বিভিন্ন কার্যক্রম গতিশীল করার লক্ষ্যে গত ১১/০২/২০১৮ তারিখে শিশু কল্যাণ ট্রাস্টের ট্রাস্টি বোর্ডের ৬৭ তম সভা অনুষ্ঠিত হয় এবং সভায় গৃহীত সিদ্ধান্ত মোতাবেক কার্যক্রম পরিচালিত হয়।

(৫) প্রাথমিক সমাপনী পরীক্ষাঃ ২০১৭ সালে অনুষ্ঠিত প্রাথমিক সমাপনী পরীক্ষা শিশু কল্যাণ প্রাথমিক বিদ্যালয়ের ১৭০৭ জন ছাত্র-ছাত্রী অংশগ্রহণ করে এবং জিপিএ-৫ সহ বিভিন্ন গ্রেডে পাশের হার ৯৬%।

(৬) বিদ্যালয় পরিদর্শনঃ ঢাকা মহানগরীসহ জেলা/উপজেলা পর্যায়ে শিশু কল্যাণ প্রাথমিক বিদ্যালয় এবং কারিগরি প্রশিক্ষণ কেন্দ্রের লেখাপড়ার মান উন্নীত করার লক্ষ্যে ট্রাস্টের কর্মকর্তাগণ কর্তৃক বিদ্যালয় ও প্রশিক্ষণ কেন্দ্রসমূহের কার্যক্রম মনিটরিং/পরিদর্শন করা হয়েছে।

বিভাগ/জেলা/উপজেলা ভিত্তিক শিশু কল্যাণ প্রাথমিক বিদ্যালয়ের পরিসংখ্যান

(১) বিভাগ/জেলাওয়ারী প্রাথমিক বিদ্যালয়ের সংখ্যা:

(ক) ঢাকা বিভাগ

১। ঢাকা মহানগর-ঢাকা জেলাসহ	--	২৯টি
২। নারায়ণগঞ্জ	--	০৩টি
৩। গাজীপুর	--	০৪টি
৪। টাঙ্গাইল	--	০৪টি
৫। মানিকগঞ্জ	--	০৩টি
৬। গোপালগঞ্জ	--	০৪টি
৭। মাদারীপুর	--	০৩টি
৮। ফরিদপুর	--	০২টি
৯। শরীয়তপুর	--	০১টি
১০। নরসিংদী	--	০৩টি
১১। রাজবাড়ী	--	০১টি
১২। মুন্সিগঞ্জ	--	০১টি
১৩। কিশোরগঞ্জ	--	০৭টি

(খ) চট্টগ্রাম বিভাগ

১৮। চট্টগ্রাম	--	০১টি
১৯। কক্সবাজার	--	০১টি
২০। কুমিল্লা	--	০১টি
২১। নোয়াখালী	--	০১টি
২২। লক্ষীপুর	--	০১টি
২৩। ফেনী	--	০১টি
২৪। চাঁদপুর	--	০১টি
২৫। খাগড়াছড়ি	--	০১টি
২৬। ব্রাহ্মণবাড়ীয়া	--	০১টি
২৭। রাঙ্গামাটি	--	০১টি
২৮। বান্দরবান	--	০১টি

(গ) ময়মনসিংহ বিভাগ

১৪। ময়মনসিংহ	--	০৩টি
১৫। জামালপুর	--	০৮টি
১৬। নেত্রকোনা	--	০১টি
১৭। শেরপুর	--	০২টি

(ঘ) সিলেট বিভাগ

২৯। সিলেট	---	০১টি
৩০। হবিগঞ্জ	---	০২টি
৩১। সুনামগঞ্জ	---	০১টি
৩২। মৌলভীবাজার	---	০১টি

(ঙ) খুলনা বিভাগ

৩৩। খুলনা	--	০১টি
৩৪। কুষ্টিয়া	--	০১টি
৩৫। বাগেরহাট	--	০৩টি
৩৬। সাতক্ষীরা	--	০১টি
৩৭। চুয়াডাঙ্গা	--	০২টি
৩৮। নড়াইল	--	০২টি
৩৯। ঝিনাইদহ	--	০২টি
৪০। যশোর	--	০২টি
৪১। মাগুরা	--	০১টি
৪২। মেহেরপুর	--	০১টি

(চ) বরিশাল বিভাগ

৪৩। বরিশাল	---	০৯টি
৪৪। ঝালকাঠি	---	০৩টি
৪৫। পটুয়াখালী	---	০৪টি
৪৬। পিরোজপুর	---	০৩টি
৪৭। বরগুনা	---	০২টি
৪৮। ভোলা	---	০৪টি

(ছ) রাজশাহী বিভাগ

৪৯। রাজশাহী	--	০২টি
৫০। সিরাজগঞ্জ	--	০৪টি
৫১। নাটোর	--	০৫টি
৫২। পাবনা	--	০২টি
৫৩। বগুড়া	--	০৩টি
৫৪। চাপাইনবাবগঞ্জ	--	০৩টি
৫৫। নওগাঁ	--	০২টি
৫৬। জয়পুরহাট	--	০১টি

(জ) রংপুর বিভাগ

৪৭। রংপুর	--	০৫টি
৪৮। দিনাজপুর	--	১১টি
৪৯। লালমনিরহাট	--	০৫টি
৫০। নীলফামারী	--	০৭টি
৫১। কুড়িগ্রাম	--	০৭টি
৫২। গাইবান্ধা	--	০৩টি
৫৩। ঠাকুরগাঁও	--	০৬টি
৫৪। পঞ্চগড়	--	০৩টি

□ বিভাগ ওয়ারী বিদ্যালয়ের মোট সংখ্যা

০১। ঢাকা বিভাগ	-	৬৫ টি
০২। ময়মনসিংহ বিভাগ	-	১৪ টি
০৩। বরিশাল বিভাগ	-	২৫ টি
০৪। চট্টগ্রাম বিভাগ	-	১১ টি
০৫। সিলেট বিভাগ	-	০৫ টি
০৬। রাজশাহী বিভাগ	-	২২ টি
০৭। রংপুর বিভাগ	-	৪৭ টি
০৮। খুলনা বিভাগ	-	১৬ টি
সর্বমোট বিদ্যালয়ের সংখ্যা	-	২০৫ টি

(২) শিশু কল্যাণ ট্রাস্ট পরিচালিত কারিগরি প্রশিক্ষণ কেন্দ্রসমূহের তালিকাঃ

ক্রমিক নং	বিভাগের নাম	মহানগর/জেলার নাম	উপজেলার নাম	কারিগরি প্রশিক্ষণ কেন্দ্রসমূহের নাম
১	ঢাকা	ঢাকা মহানগর	সূত্রাপুর (কাপ্তান বাজার)	শিশু কল্যাণ কারিগরি প্রশিক্ষণ কেন্দ্র-১
২	”	নারায়নগঞ্জ	ফতুল্লা	শিশু কল্যাণ কারিগরি প্রশিক্ষণ কেন্দ্র-২
৩	”	মাদারীপুর	রাইজের	শিশু কল্যাণ কারিগরি প্রশিক্ষণ কেন্দ্র-৯
৪	ময়মনসিংহ	কিশোরগঞ্জ	কিশোরগঞ্জ সদর	শিশু কল্যাণ কারিগরি প্রশিক্ষণ কেন্দ্র-৫
৫	চট্টগ্রাম	কুমিল্লা	কুমিল্লা সদর	শিশু কল্যাণ কারিগরি প্রশিক্ষণ কেন্দ্র-৩
৬	খুলনা	যশোর	যশোর সদর	শিশু কল্যাণ কারিগরি প্রশিক্ষণ কেন্দ্র-৪
৭	বরিশাল	ঝালকাঠি	ঝালকাঠি সদর	শিশু কল্যাণ কারিগরি প্রশিক্ষণ কেন্দ্র-৬
৮	রংপুর	লালমনিরহাট	লালমনিরহাট সদর	শিশু কল্যাণ কারিগরি প্রশিক্ষণ কেন্দ্র-৭
৯	রাজশাহী	জয়পুরহাট	জয়পুরহাট সদর	শিশু কল্যাণ কারিগরি প্রশিক্ষণ কেন্দ্র-৮



শিশু কল্যাণ প্রাথমিক বিদ্যালয়-২৬, নেত্রকোনা



শিশু কল্যাণ প্রাথমিক বিদ্যালয়-২৪, চাষাড়া, নারায়ণগঞ্জ